

Cultuurscan

Centrum



Gebied

Naast ruim 35.000 bewoners, werken en leren er nog eens ruim 50.000 mensen in het Centrum van Rotterdam. Midden in de drukte van de binnenstad vind je kunstzinnige straten, maar ook groene parken en voor de nieuwste film of band hoeft je je wijk niet uit. In het stadshart wordt, vanzelfsprekend, veel georganiseerd op het gebied van kunst en cultuur. De uitdaging is om dit aanbod ook aan te laten sluiten op de vragen en behoeften van de inwoners van de wijken.

Culturele infrastructuur

In het Centrum zijn veel Cultuurplan instellingen gevestigd. Het is dus vanzelfsprekend dat er in het centrumgebied regelmatig culturele activiteiten plaatsvinden. Een signaal dat steeds terugkomt is dat deze niet (direct) aansluiten op de vragen en behoeften van de bewoners van de wijken. Of cultuuraanbieders zich ook expliciet op bewoners richten, verschilt enorm per wijk. Waar de binding en cohesie hoog is, vind je meer van dergelijke aanbieders en ook actieve bewoners die zelf activiteiten organiseren, in andere wijken is dit minder het geval.



Ankers, parels & ruwe diamanten

De cultuurregisseur werkt met veel kunst en cultuur initiatiefnemers samen. Van gevestigde partijen, ankers waarop je kan bouwen, tot (min of meer) verborgen parels die behouden/verstert kunnen worden en ruwe diamanten; spannende nieuwkomers met potentie. Voorbeelden hiervan zijn:

Anker

- Cool aan de Gang | Bewonersorganisatie die ook kunst en cultuuractiviteiten organiseert.
- Leeszaal Rotterdam West | Organisatie die boeken weggeeft en programmeert rondom het thema taal.
- Stichting Maritiem District | Bewoners- en ondernemersorganisatie die de levendigheid en cohesie in de wijk verbetert met o.a. culturele activiteiten.

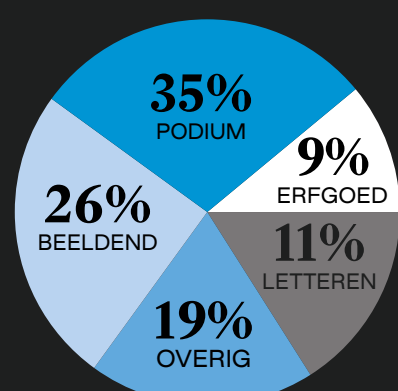
Parel

- Het Waterstadgenootschap Rotterdam | Organisatie van bewoners die activiteiten organiseert rondom de lokale geschiedenis.
- Ed Versloot | Dirigent van het buurtkoor Popkoor WOW.
- Singphony | Organisatie die zanglessen en karakter building voor buurtjongeren verzorgt.

Ruwe diamant

- Stichting MAEH | Geluidsstudio die zich richt op de (talent) ontwikkeling van kinderen, jongeren en jongvolwassenen
- Donovan's Performing Arts | Organisatie die dans- en theaterlessen voor kinderen aanbiedt.

Disciplines



Inwoners

36.093

Initiatieven

121

ondersteund door Cultuur Concreet

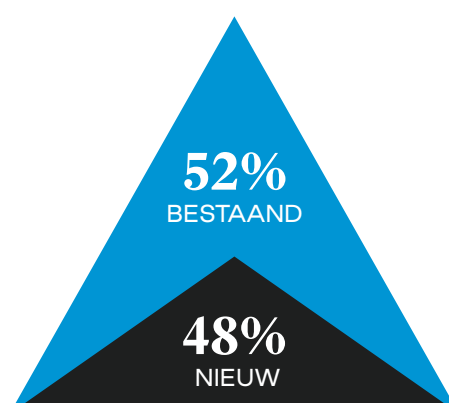
Locaties

In het Centrum zijn veel culturele locaties gevestigd. Er zijn echter te weinig programmeerplekken die open staan en betaalbaar zijn voor aanbieders met weinig financiële middelen, die minder publiek trekken of publiek dat niet veel kan betalen. Gesteld kan worden dat sommige bewoners hierdoor drempels voelen om aan bepaald aanbod deel te kunnen/willen nemen.

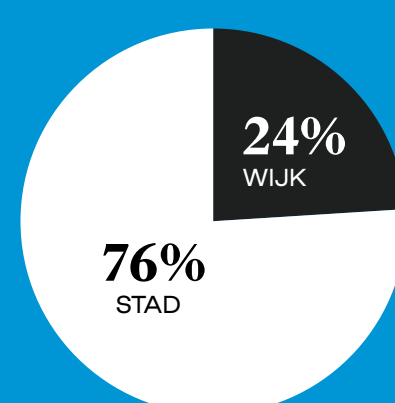
Cultureel klimaat

Bewoners met een andere achtergrond, maar ook jongeren en senioren voelen zich niet automatisch thuis bij de instellingen die om de hoek liggen als de Schouwburg of een Boijmans. Het aantal heel actieve bewoners is centrum breed gezien laag. Vaak zijn het dezelfde personen die al jaar en dag trekker zijn in hun wijk.

Frequentie initiatieven



Bereik initiatieven

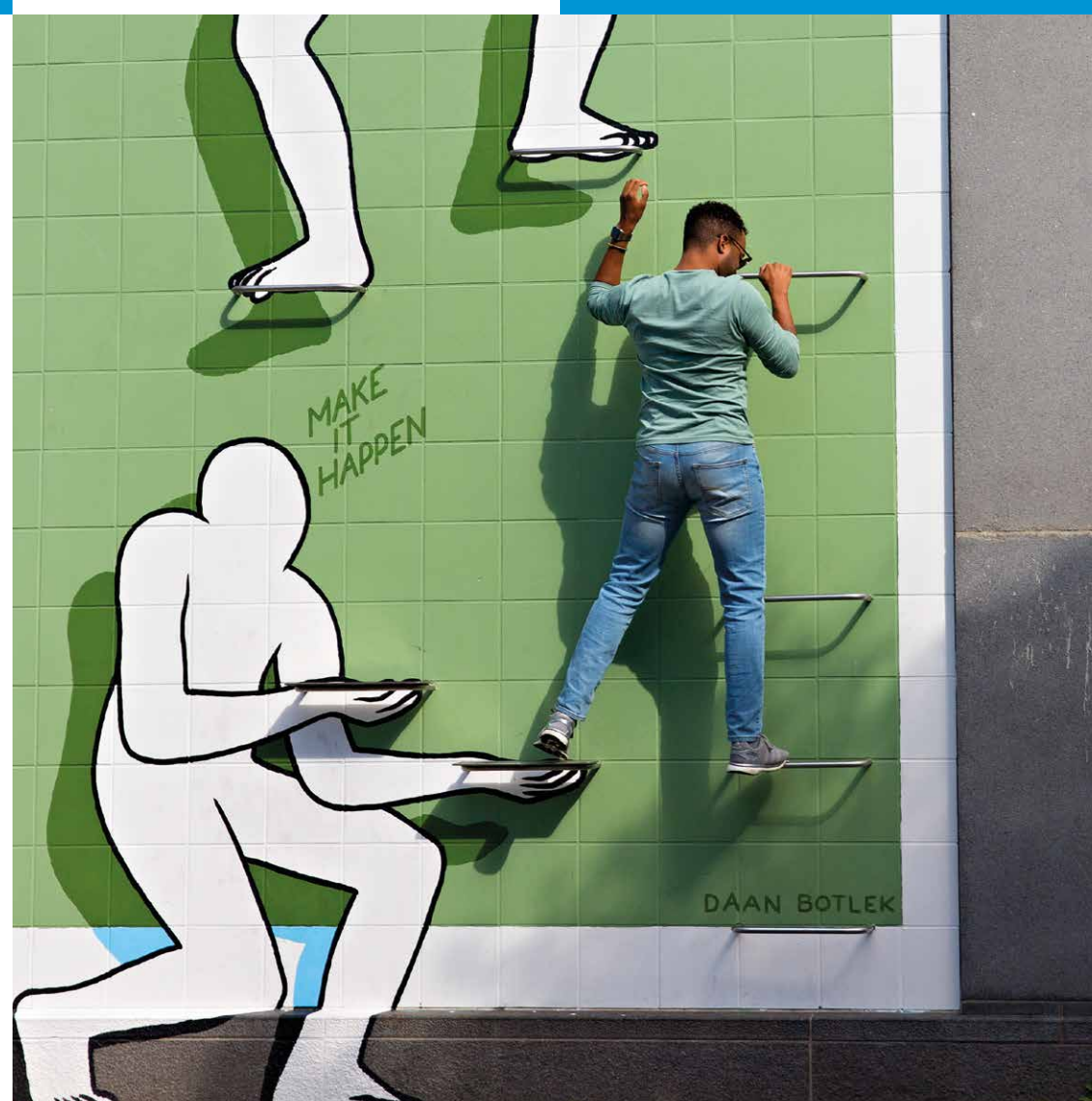


Programmering

In wijken waar de sociale cohesie en verbinding hoog is, zijn ook meteen de meeste initiatiefnemers te vinden, namelijk Cool en het Oude Westen. In de Stadsdriehoek, het CS-kwartier, Dijkzigt en Nieuwe Werk wonen relatief minder mensen, daar moeten culturele initiatiefnemers en activiteiten meer aangejaagd worden. Daarnaast is de programmering qua prijs en toegankelijkheid soms minder geschikt voor bepaalde doelgroepen. Denk bijvoorbeeld aan senioren met een andere culturele achtergrond of jongeren. Kortom er mag meer gericht worden op een passend cultureel aanbod voor deze groepen wijkbewoners.

Draagvlak

In het hele Centrum laten de cijfers zien dat bewoners overal geïnteresseerd en/of actief zijn in cultuur, alleen geldt dit niet voor alle wijken en doelgroepen in het gebied evenveel. Zo staat Cool bijvoorbeeld bekend als een kunstzinnig gebied - qua instellingen, galeries en buitenruimte - en wordt er in het Oude Westen veel aandacht besteed aan kunst en cultuur vanuit een sociaal maatschappelijke insteek, waarbij het een belangrijke rol speelt in het creëren van ontmoeting tussen bewoners.



Behoefte

De verwachting is dat de vraag naar 'lokale' culturele activiteiten door een aantal grote bouwprojecten de komende jaren zal toenemen. Buurtgerichte culturele activiteiten kunnen de cohesie tussen oude en nieuwe bewoners van de binnenstad verbeteren. Hierbij kun je denken aan culturele activiteiten waarbij ontmoeting een rol speelt. Daarnaast is er behoefte aan kleinschalige, laagdrempelige activiteiten voor senioren.

Kansen & risico's

Kansen voor kunst en cultuur in het Centrum zijn:

- Veel aanbieders, dus veel kansen om aanbod om te buigen/aan te laten sluiten.
- Veel kennis en kunde bij gevestigde aanbieders, makers & initiatiefnemers.
- Veel goed uitgeruste ruimtes, die buiten 'spitsuur' door andere, minder professionele partijen gebruikt kunnen worden.

Risico's voor kunst en cultuur in het Centrum zijn:

- Weinig sociale cohesie/bewonersinitiatief.
- Beperkte betaalbare, laagdrempelige programmeerplekken.
- Aanbod stedelijke partijen bereikt niet alle bewoners Centrum.
- Weinig ruimte voor groei cultureel aanbod door gelijkblijvend LCP budget.

Prioriteiten

Cultuur Concreet in Rotterdam Centrum zet in op de volgende prioriteiten:

- Kunst & cultuuractiviteiten die laagdrempelig zijn qua inhoud, plek en prijs.
- Wijkgerichte initiatieven bevorderen die gericht zijn op actieve deelname en die de sociale cohesie bevorderen.
- Passend actief en/of passief aanbod voor en/of door jongeren.
- Passend actief en/of passief aanbod voor en/of door ouderen.
- Stedelijk cultuuraanbod en het lokale cultuuraanbod/vraag verbinden.
- Initiatieven die bijdragen aan de kwaliteit van de buitenruimte.

Inzet LCP

In het Centrum is er €30.000 budget voor Locale culturele programmering te verdelen. Hiervan wordt circa 20% ingezet voor structurele programmering, 80% wordt gereserveerd voor incidentele programmering en het experiment.



“Ik zet mij graag in voor een sterkere verbinding tussen de stedelijke kunstinstellingen en de bewoners van het Centrum. Ondanks dat de fysieke afstand klein is, weten zij elkaar niet altijd even goed te vinden.”

– Manon Bastiaans, cultuurregisseur Centrum



Grotekerklein 5
3011GC Rotterdam
centrum@cultuurconcreet.nl
06 43 183 799 | 010 414 1700
www.cultuurconcreet.nl

© Cultuur Concreet 2021

Ondanks onze zorgvuldigheid kan het voorkomen dat bepaalde informatie niet meer volledig of onjuist is. Kijk voor actuele informatie op onze website.